

**DOZVOLA ZA USOGLASUVAWE SO OPERATI VEN PLAN**

**Име на компанијата**

**МЕЧНА ИНДУСТРИЈА И КЛАНИЦА ДОО  
СВЕТИ НИКОЛЕ**

**Адреса**

**Индустриска бб  
2220 Свети Николе**

**Број на дозвола**

**Дозвола број 11 – 47/1- 17 од 06. 09. 2010 година**

**Општина Свети Николе ул.Плоштад Илинден бб**

## Содржина

<b>Вовед</b> .....	<b>3</b>
<b>Дозвола</b> .....	<b>6</b>
<b>1 Инсталација за која се издава дозволата</b> .....	<b>7</b>
<b>2 Работа на инсталацијата</b> .....	<b>9</b>
2.1 Техники на управување и контрола .....	9
2.2 Суровини (вклучувајќи и вода) .....	9
2.3 Ракување и складирање на отпад .....	10
2.4 Преработка и одлагање на отпад .....	11
2.5 Спречување и контрола на хаварии .....	11
2.6 Мониторинг .....	12
2.7 Престанок со работа .....	12
2.8 Инсталации со повеќе оператори .....	12
<b>3 Документација</b> .....	<b>13</b>
<b>4 Редовни извештаи</b> .....	<b>14</b>
<b>5 Известувања</b> .....	<b>15</b>
<b>6 Емисии</b> .....	<b>16</b>
6.1 Емисии во воздух .....	16
6.2 Емисии во почва .....	18
6.3 Емисии во вода (различни од емисиите во канализација) .....	19
6.4 Емисии во канализација .....	20
6.5 Емисии во топлина .....	22
6.6 Емисии на бучава и вибрации .....	23
<b>7 Пренос до пречистителна станица за отпадни води</b> .....	<b>25</b>
<b>8 Оперативен план</b> .....	<b>26</b>
<b>9 Договор за промени во пишана форма</b> .....	<b>27</b>
<b>Додаток 1</b> .....	<b>28</b>
<b>Додаток 2</b> .....	<b>29</b>

## ВОВЕД

### Овие воведни белешки не се дел од дозволата

Следната дозвола е издадена согласно Законот за животна средина (Службен весник на РМ бр.53/05, 81/05, 24/07, 159/08, 83/2009 и 48/2010) за работа на инсталација што извршува една или повеќе активности наведени во Уредбата на Владата на РМ за определување на активностите на инсталациите за кои се издава интегрирана еколошка дозвола, односно дозвола за усогласување со оперативен план и временски распоред за поднесување барање за усогласување со оперативен план (Службен весник на РМ бр.89/2005) до одобреното ниво на дозволата.

### Краток опис на инсталацијата регулирана со оваа дозвола

Инсталацијата за производство, обработка, преработка и конзервирање на животинско и живинско месо, Месна индустрија и кланица ДОО Свети Николе е лоцирана на југоисточната страна од Свети Николе на левата страна од магистралниот пат Велес – Штип. Инсталацијата се состои од повеќе дела и тоа: депо за жива стока, кланица, производна хала, помошна хала и котлара, работилница, пречистителна станица, трпезарија и гардероба, магацин за конзерви, рампа за готов производ, магацин за зачини, свежо месо, управна зграда, лабораторија, продавница, пумпна станица, хлоринаторна станица и резервоар за мазут.

Инсталацијата произведува широк асортиман финални сувомеснати и конзервирани производи од месо и свежо месо.

Според природата на технолошкиот процес во инсталацијата се генерира следниот вид на отпад: отпад од амбалажен материјал, комунален отпад, отпад од колење, преработка, тунели, пандлерај и конзервно, кожа од стоката.

Емисии во воздух се јавуваат од процесот на согорување на мазутот во котелските постројки и дрвените струготини во топлодимните комори за чадење при што се присутни следните загадувачки супстанции: јаглерод моноксид, сулфур диоксид, азотни оксиди и јаглерод двооксид.

Технолошките отпадни води поради дефект на прочистителната станица (во моментот ја има улогата на таложник) се вливаат во одводниот канал Азмак.

Инсталацијата нема систем за управување со животната средина, но има назначено одговорно лице за животна средина, а тоа е лицето Раде Младенов технички директор.

Други интегрирани дозволи поврзани со оваа инсталација		
Сопственик на дозволата	Број на дозволата	Дата на издавање
Нема	/	/

Заменети дозволи/Согласности/Овластувања поврзани со оваа инсталација		
Сопственик	Референтен број	Дата на издавање
Нема	/	/

## **Комуникација**

Доколку саката да контактирате со Органот на локалната самоуправа надлежен за работите од областа на животната средина (во понатамошниот текст Надлежниот орган) во врска со оваа дозвола, Ве молиме наведете го бројот на дозволата.

За било каква комуникација, контактирајте го Надлежниот орган на адресата  
Ул.Плоштад Илинден бб, Свети Николе

## **Доверливост**

Дозволата го обврзува Операторот да доставува податоци до Надлежниот орган. Надлежниот орган ќе ги стави податоците во општинските регистри, согласно потребите на Законот за животна средина. Доколку операторот смета дека било кои од обезбедените податоци се деловно доверливи, може да се обрати до Надлежниот орган да ги иземе истите од регистарот, согласно Законот за животна средина. Со цел да му овозможи на Надлежниот орган да определи дали податоците се деловно доверливи, Операторот треба истите јасно да ги дефинира и да наведе јасни и прецизни причини поради кои бара иземање.

Операторот може да наведе кои документи или делови од нив ги смета за деловно или индустриски доверливи, согласно Законот за животна средина, член 55 став 2, точка 4. Операторот ќе ја наведе причината поради која Надлежниот орган треба да одобри доверливост. Податоците и причината за доверливост треба да бидат приложени кон барањето за интегрирана еколошка дозвола во посебен плик.

## **Промени во дозволата**

Оваа дозвола може да се менува во согласност со Законот за животна средина.

## **Предавање на дозволата при престанок на работа на инсталацијата**

При делумен или целосен престанок со работа на инсталацијата, Операторот го известува органот. Со цел барањето да биде успешно, операторот треба да му демонстрира на Надлежниот орган, согласно член 120 ст. 3 од Законот за животна средина, дека не постои ризик од загадување и дека не се потребни понатамошни чекори за враќање на местото во задоволителна состојба.

## **Пренос на дозволата**

Пред да биде извршен целосен или делумен пренос на дозволата на друго лице, треба да се изготви заедничко барање за пренос на дозволата од страна на постоечкиот и предложениот сопственик, согласно член 118 од Законот за животна средина. Доколку дозволата овластува изведување на посебни активности од областа на управувањето со отпад, тогаш е потребно да се приложи уверение за положен стручен испит за управител со отпад за лицето задолжено за таа активност.

**Преглед на барани и доставени документи**

<b>Предмет</b>	<b>Датум</b>	<b>Коментар</b>
Барање (Бр.)	Добиено	
Барање Бр.11-47/1-1	28.01.2010	Доставено е барање за добивање дозвола за усогласување со оперативен план од страна на МИК доо Свети Николе
Известување за посета на инсталацијата Бр.11-47/1-3	09.02.2010	
Записник и заклучок од извршената посета на инсталацијата бр.11-47/1-4	24.03.2010	
Објавување на Барањето во дневен печат бр.11-47/1-5	21.04.2010	Објавено во дневен весник "Дневник " на ден 23.04.2010
Барање од МИК доо Свети Николе бр.0301-94	26. 05. 2010	
Бара мислење од МЗШВ Скопје бр.11-47/1-7	02. 06. 2010	
Бара мислење од МЖСПП Скопје бр.11-47/1-9	06.07. 2010	
Писмо од МЗШВ Скопје бр.11-1908/2	27. 07. 2010	
Достава на дополнување на Барање за добивање на Б-дозвола за усогласување со оперативен план бр.0701-150	25. 08. 2010	
Нацрт-Дозвола бр.11-47/1-11	30. 08. 2010	
Одлука за формирање на преговарачки тим бр.11-47/1-12	30. 08. 2010	Формиран е тимот кој ќе учествува во преговори
Покана за состанок за водење на преговори и доставување на Нацрт-Дозвола бр.11-47/1-13	30. 08. 2010	
Записник од одржан состанок на преговарачките тимови бр.11-47/1-14	01. 09. 2010	Постигната е согласност
Решение за издавање на Дозвола за усогласување со оперативен план бр.11-47/1-15	06. 09. 2010	
Договор за пенали како мерка за обезбедување на активностите од оперативниот план бр.11-47/1-16	06. 09. 2010	Солемнизација на договорот кај нотар
Дозвола за усогласување со оперативен план бр.11-47/1-17	06. 09. 2010	Одлучено позитивно

## **Дозвола**

Број на дозвола  
**(Бр.) 11- 47/1-17 од 06. 09. 2010 г.**

Надлежниот орган за животна средина во рамките на својата надлежност во согласност со член 95 од Законот за животна средина (Службен весник на РМ бр.53/05, 81/05, 24/07, 159/08, 83/2009 и 48/2010), го овластува

**МЕСНА ИНДУСТРИЈА И КЛАНИЦА ДОО СВЕТИ НИКОЛЕ (“Оператор”)**

Адреса : **Индустриска бб Свети Николе**  
Поштански број Град **2220 Свети Николе**  
Држава: **Република Македонија**

Број на регистрација на компанијата 4096240

да раководи со Инсталацијата

Целосен назив на инсталацијата **МЕСНА ИНДУСТРИЈА И КЛАНИЦА ДОО  
СВЕТИ НИКОЛЕ**

Адреса : **Индустриска бб Свети Николе**  
Поштански број Град **2220 Свети Николе**

во рамките на дозволата и условите во неа.

**ГРАДОНАЧАЛНИК**  
Роберт Ѓоргиев

06. 09. 2010 година

## Услови

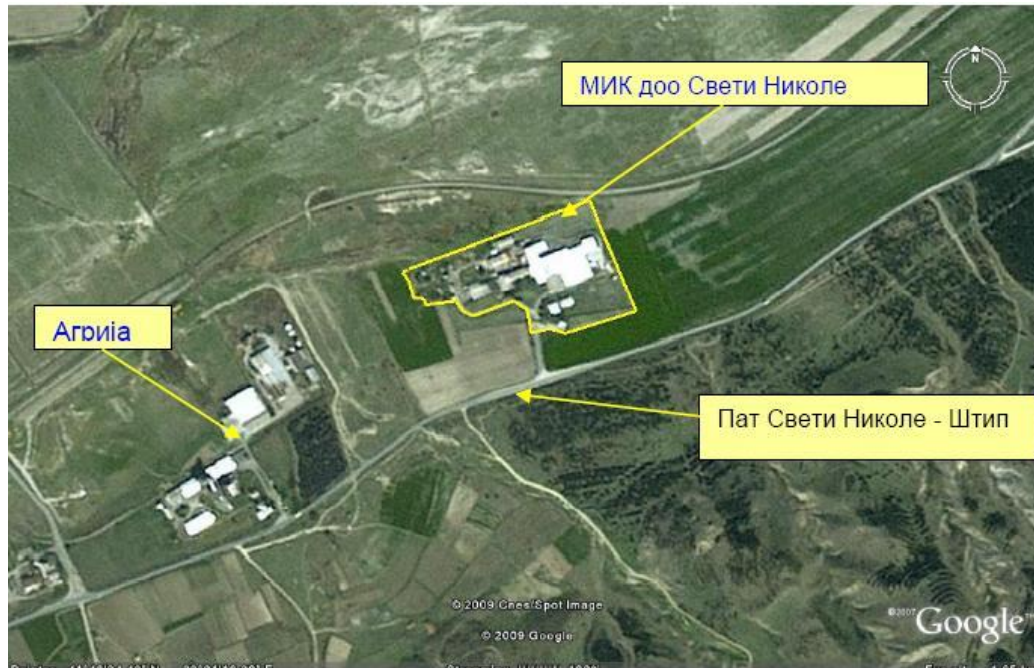
### 1 Инсталација за која се издава дозволата

#### 1.1.1 Операторот е овластен да изведува активности и/или П оврзани активности наведени во Табела 1.1.1

<b>Табела 1.1.1</b>		
<b>Активности од Анекс 2 од Уредбата за определување на активностите на инсталациите за кои се издава интегрирана еколошка дозвола за усогласување со оперативен план и временски распоред за поднесување на барање за дозвола за усогласување за оперативен план</b>	<b>Опис на наведената активност</b>	<b>Граници на наведената активност</b>
<b>Прилог 2, Точка 6. Останати активности Подточка 6.4. Обработка и преработка наменети за производство на храна од животински суровини (освен млеко) со капацитет на готови производи од 5 до 75 т/ден.</b>		<b>15 т/ден</b>

- 1.1.2 Активностите овластени во условите 1.1.1 ќе се одвиваат само во границите на локацијата на инсталацијата, прикажана во планот од Табела 1.1.2

Табела 1.1.2	
Документ	Место во документацијата
Прилог I.2 Ситуација на инсталацијата и граници на локацијата – сателитска снимка	Координати на локацијата: 41° 48' 24.42" N 22° 01' 16.20" E



- 1.1.3 Инсталацијата не смее да работи над капацитетот наведен во барањето, без писмено одобрение од Надлежниот орган.
- 1.1.4 Инсталацијата на која и се издава оваа дозвола ќе ги исполни сите услови наведени во дозволата согласно пропишаните рокови од страна на надлежниот орган и согласно оперативниот план. Сите мерки, планови и програми кои треба да се извршат според условите во дозволата стануваат составен дел на оваа дозвола.
- 1.1.5 Надлежниот орган како мерка за реализација на оперативниот план определува пенали во висина од 120% од висината на трошоците за спроведување на една фаза од оперативниот план со средна вредност.
- 1.1.6 За регулирање на условот 1.1.5 ќе се потпише посебен договор од страна на одговорните лица од Надлежниот орган и операторот во кој ќе се прецизира висината и извршувањето на пеналите во случај на неисполнување на обврските од оперативниот план. Договорот ќе биде составен дел од оваа дозвола.
- 1.1.7 Оваа дозвола е само за потребите на Интегрирано спречување и контрола на загадувањето според Законот за животна средина (Службен Весник на РМ бр.53/2005, 81/2005, 24/2007, 159/2008, 83/2009 и 48/2010) и ништо во оваа Дозвола не го ослободува Операторот од обврските за исполнување на условите и барањата од други закони и подзаконски акти.



## 2 Работа на инсталацијата

### 2.1 Техники на управување и контрола

- 2.1.1 Инсталацијата за која се издава дозволата, согласно условите во дозволата ќе биде управувана и контролирана онака како е опишано во барањето за добивање на дозвола за усогласување со оперативен план, или на друг начин договорен со Надлежниот орган во писмена форма.
- 2.1.2 Целата инсталација, опремата и техничките средства користени во управувањето со Инсталацијата за која се издава дозволата ќе бидат одржувани во добра оперативна состојба.
- 2.1.3 Во инсталацијата за која се издава дозволата ќе работи персонал кој е соодветно обучен и целосно запознаен со барањата од дозволата.
- 2.1.4 Операторот писмено ќе го извести Надлежниот орган при промена на лицето одговорно за прашањата за животна средина ако тоа евентуално се случи.
- 2.1.5 Копија од оваа Дозвола, како и оние делови од барањето кои се вклучени во дозволата ќе бидат во секое време достапни за секој вработен кој ја извршува работата која е поврзана со условите во Дозволата.

### 2.2 Суровини (вклучувајќи и вода)

- 2.2.1 Операторот, согласно условите од дозволата, ќе користи суровини (вклучувајќи и водата) онака како што е опишано во документите Наведени во Табела 2.2.1 или на друг начин договорен со Надлежниот орган во писмена форма.

Опис	Документ	Дата кога е примено
Свинско свежо месо	Барање и Прилог IV кон Барањето	28.01.2010
Свинско замрзнато месо	Барање и Прилог IV кон Барањето	28.01.2010
Говедско свежо месо	Барање и Прилог IV кон Барањето	28.01.2010
Говедско замрзнато месо	Барање и Прилог IV кон Барањето	28.01.2010
Јагнешко свежо месо	Барање и Прилог IV кон Барањето	28.01.2010
Пилешко замрзнато месо	Барање и Прилог IV кон Барањето	28.01.2010
Адитиви	Барање и Прилог IV кон Барањето	28.01.2010
Зачини	Барање и Прилог IV кон Барањето	28.01.2010
Масло од сончоглед	Барање и Прилог IV кон Барањето	28.01.2010
Готварска сол	Барање и Прилог IV кон Барањето	28.01.2010
Индустриска сол	Барање и Прилог IV кон Барањето	28.01.2010
Таблетирана сол	Барање и Прилог IV кон Барањето	28.01.2010
Палмина маст	Барање и Прилог IV кон Барањето	28.01.2010

Шеќер	Барање и Прилог IV кон Барањето	28.01.2010
Најлон вреќи	Барање и Прилог IV кон Барањето	28.01.2010
Овчки црева свеши	Барање и Прилог IV кон Барањето	28.01.2010
Свински црева свежи	Барање и Прилог IV кон Барањето	28.01.2010
Колоран боја	Барање и Прилог IV кон Барањето	28.01.2010
Натриум глутаминат	Барање и Прилог IV кон Барањето	28.01.2010
Натриум нитрат	Барање и Прилог IV кон Барањето	28.01.2010
Сода бикарбона (NaHCO <sub>3</sub> )	Барање и Прилог IV кон Барањето	28.01.2010
Свинско црево	Барање и Прилог IV кон Барањето	28.01.2010
Јунешко црево	Барање и Прилог IV кон Барањето	28.01.2010
Овчки црева	Барање и Прилог IV кон Барањето	28.01.2010
Полиамидни црева за мартадели и шунки	Барање и Прилог IV кон Барањето	28.01.2010
Полиамидни црева за виршли	Барање и Прилог IV кон Барањето	28.01.2010
Целофанско црево	Барање и Прилог IV кон Барањето	28.01.2010
Мрежа за пак. на месо	Барање и Прилог IV кон Барањето	28.01.2010
Фолија за вакумирање	Барање и Прилог IV кон Барањето	28.01.2010
Колаген црево	Барање и Прилог IV кон Барањето	28.01.2010
Етикети	Барање и Прилог IV кон Барањето	28.01.2010
Картонска амбалажа	Барање и Прилог IV кон Барањето	28.01.2010
Алуминиумски чаши	Барање и Прилог IV кон Барањето	28.01.2010
Лимена амбалажа	Барање и Прилог IV кон Барањето	28.01.2010
Амбалажна тацна	Барање и Прилог IV кон Барањето	28.01.2010
Амбалажна ПС пена	Барање и Прилог IV кон Барањето	28.01.2010
Вакум кеси	Барање и Прилог IV кон Барањето	28.01.2010
Пластични канти за маст од 1 и 3 кг.	Барање и Прилог IV кон Барањето	28.01.2010
ПП фолија	Барање и Прилог IV кон Барањето	28.01.2010
Вакум кеси термо	Барање и Прилог IV кон Барањето	28.01.2010
Фолија за вакумирање	Барање и Прилог IV кон Барањето	28.01.2010
Етикети	Барање и Прилог IV кон Барањето	28.01.2010
Селотејп трака	Барање и Прилог IV кон Барањето	28.01.2010
Пилевина	Барање и Прилог IV кон Барањето	28.01.2010

Алкопен	Барање и Прилог IV кон Барањето	28.01.2010
Ацидопен	Барање и Прилог IV кон Барањето	28.01.2010
Деконекс-12 базик	Барање и Прилог IV кон Барањето	28.01.2010
Деконекс-51 ДР	Барање и Прилог IV кон Барањето	28.01.2010
Декосепт-НА	Барање и Прилог IV кон Барањето	28.01.2010
Хемол	Барање и Прилог IV кон Барањето	28.01.2010
ТД-30	Барање и Прилог IV кон Барањето	28.01.2010
Мазут	Барање и Прилог IV кон Барањето	28.01.2010
Масла за запчаници	Барање и Прилог IV кон Барањето	28.01.2010
Маст за лагери	Барање и Прилог IV кон Барањето	28.01.2010

2.2.2 Операторот ќе обезбеди безбедно чување на суровините и ќе се грижи за интегритетот на истите.

2.2.3 Ракувањето со суровините, хемикалиите, посебно со сретствата за чистење и дезинфекција на објектите и опремата ќе се извршува со најголемо можно внимание, според упатствата и препораките од производителот, упатството за безбедно ракување со материјалите и за нив ќе се води евиденција.

### 2.3 Ракување и складирање на отпад

2.3.1 Операторот, согласно условите од дозволата, ќе ракува и ќе го складира отпадот онака како што е опишано во документите наведени во Табела 2.3.1 или на друг начин договорен со Надлежниот орган на писмено.

Опис	Документ	Дата кога е примено
Отпад од амбалажен материјал	Барање и Прилог 5.2 кон Барањето	28.01.2010
Комунален отпад	Барање и Прилог 5.2 кон Барањето; Дополнение на Барањето	28.01.2010 25.08.2010
Отпад од колење на стоката, од преработка, пандлерај и конзервно	Барање и Прилог 5.2 кон Барањето; Дополнение на Барањето	28.01.2010 25.08.2010
Отпадни масла	Барање и Прилог 5.2 кон Барањето	28.01.2010
Фекални отпадни води	Барање и Прилог 7.1 кон Барањето	28.01.2010
Кожа од стоката	Барање и Прилог 5.2 кон Барањето	28.01.2010

2.3.2 Операторот ќе обезбеди отпадот, пред да се пренесе на друго лице, соодветно се спакува и се означи согласно Националните, Европските и било кои други стандарди кои се на сила во врска со таквото означување.

<b>Табела 2.3.2: Отпад складиран на самата локација</b>			
<b>Опис на отпадот</b>	<b>Место на складирање на самата локација</b>	<b>Начин на складирање</b>	<b>Услови на складирање</b>
Отпад од амбалажен материјал	Во кругот на локацијата	Се пресува	Договор со овластена фирма за превземање на ваков тип на отпад
Комунален отпад	Во кругот на локацијата	Контејнер за комунален отпад	Договор со ЈКП за редовно собирање на ваков вид на отпад
Отпад од колење, преработка, тунели, пандлерај и конзервно	Нема складирање на овој вид на отпад во границите на инсталацијата. Овој отпад се одложува надвор од границите на инсталацијата во јама во областа Богословски рид. Операторот е должен да изврши дезинфекција и веднаш да ја затрупа јамата. Ваквиот начин на одложување ќе продолжи до 31.12.2012 година, краен рокот за изработка на Студијата за одредување на локација за депонирање на ваков вид на отпад.		
Отпадни масла	Во кругот на инсталацијата	Според типот маслата се селектират и се чуват во посебни садови до превземање од овластена фирма	Договор со овластена фирма за превземање на отпадни масла
Фекални отпадни води	Септичка јама	Септичка јама	Се испумпува во цистерна и се одложува на соодветна регуларна локација
Кожа од стоката	Се чува во посебен магацин се до откуп на истата	На бетонска подлога се реди се соли	Договор со овластена фирма за превземање на кожи

- 2.3.3 Отпадот ќе се складира на место посебно определено за тоа, соодветно заштитено против прелевање и истекување на течностите. Отпадот јасно ќе се означи и соодветно ќе се оддели.
- 2.3.4 За собирање, транспортирање и депонирање на комуналниот и индустриски неопасниот отпад операторот треба да поседува договор склучен со овластено претпријатие за управување со отпад како давател на услугата.
- 2.3.5 За предавање на било кој вид на отпад на овластени откупувачи операторот е должен да поседува соодветен документ (склучен договор, документ за плаќање или друг документ) со кој се докажува предавањето или откупувањето на отпадот.
- 2.3.6 По започнување со работа на пречистителната станица операторот е должен да предложи начин на отстранување, складирање и депонирање на талогот (милта) во рок од 3 месеци од денот на започнување на пречистувањето на отпадните води. Предложениот начин по одобрување од надлежниот орган ќе стане составен дел на оваа дозвола.

## 2.4 Преработка и одлагање на отпад

- 2.4.1 Во границите на инсталацијата нема да се вршат операции на преработка и одлагање на отпад.

Табела 2.4.1: Искористување и отстранување на отпадот		
Опис	Документ	Дата кога е примено
Во инсталацијата нема да се вршат операции на преработка на отпадот		

## 2.5 Спречување и контрола на хаварии

- 2.5.1 Операторот, согласно условите во дозволата, ќе ги спречи и ограничи последиците од хаварии, онака како што е опишано во документите во Табела 2.5.1, или на друг начин писмено договорен со Надлежниот орган.

Табела 2.5.1 : Спречување и контрола на несакани дејствија		
Опис	Документ	Дата кога е примено
Спречување хаварии и реаграње во итни случаи	Барање и Прилог 13 кон Барањето	28.01.2010

- 2.5.2 Во случај на несреќа Операторот веднаш треба да:
- го изолира изворот на било какви емисии,
  - спроведе непосредна истрага за да се идентификува природата, изворот и причината на било која емисија,
  - го процени загадувањето на животната средина, предизвикана од инцидентот.
  - да идентификува и спроведе мерки за минимизирање на емисиите и ефектите кои следуваат,
  - го забележи датумот и местото на несреќата,
  - го известува Надлежниот орган и другите релевантни институции.

## 2.6 Мониторинг

- 2.6.1 Операторот, согласно условите во дозволата, ќе врши, мониторинг, ќе го анализира и развива истиот како што е опишано во документите наведени во Табела 2.6.1, или на друг начин писмено договорен со надлежниот орган.

Табела 2.6.1 : Мониторинг		
Опис	Документ	Дата кога е примено
Мониторинг на загадување со CO, SO <sub>2</sub> , NO <sub>x</sub> и цврсти честици	Барање	28. 01. 2010
Мониторинг на емисии во одводен канал Азмак	Барање	28. 01. 2010
Мониторинг на интензитет на бучава	Барање	28. 01. 2010

2.6.2 Операторот ќе обезбеди:

- а безбеден и постојан пристап до мерните места, за да се овозможи земањето примероци мониторингот да биде изведено во релација со точките на емисија наведени во Додаток 2, освен ако не е поинаку наведено во Додатокот; и
- б безбеден пристап до други точки на земање примероци/мониторинг, кога тоа ќе го побара Надлежниот орган.

2.6.3 Земањето примероци и анализите ќе се изведува според ИСО стандардите.

## 2.7 Престанок со работа

- 2.7.1 Операторот, согласно условите во дозволата, ќе обезбеди услови за престанок на работата на инсталацијата како што е опишано во документите наведени во Табела 2.11.1, или на друг начин договорен со Надлежниот орган на писмено.

<b>Опис</b>	<b>Документ</b>	<b>Дата кога е примен</b>
Ремедијација, престанок со работа, повторно започнување со работа и грижа по престанокот на активностите	Барање Прилог 14.1	28. 01. 2010

## 2.8 Инсталации со повеќе оператори

- 2.8.1 Со инсталацијата за која се издава оваа дозвола управува само еден оператор.

### 3 Документација

3.1.1 Документацијата ќе содржи податоци за:

- а секоја неисправност, дефект или престанок на работата на постројката, Опремата или техниките (вклучувајќи краткотрајни и долготрајни мерки за Поправка) што може да има, имало или ќе има влијание на перформансите За животната средина што се однесуваат на инсталацијата за која се издава Дозволата. Овие записи ќе бидат чувани во дневник воден за таа цел;
- б целиот спроведен мониторинг и земањето примероци и сите проценки и оценки направени на основа на тие податоци.

3.1.2 Документацијата од 3.1.2 ќе биде достапна за инспекција од страна на Надлежниот орган во било кое пристојно време.

3.1.3 Копија од било кој специфициран или друг документ ќе му биде доставен на Надлежниот орган на негово барање и без надокнада.

3.1.4 Специфицираните и другите документи треба:

- а да бидат читливи;
- б да бидат направени што е можно побрзо;
- ц да ги вклучат сите дополнувања и сите оригинални документи кои можат да се приложат.

3.1.5 Операторот е должен специфицираната и другата документација да ја чува најмалку пет години вклучувајќи го и престанокот со работа на инсталацијата.

3.1.6 За целиот примен или создаден отпад во инсталацијата за која што се Издава дозволата, операторот ќе има документација (и ќе ја чува најмалку пет години вклучувајќи го и престанокот со работа на Инсталацијата за:

- а составот на отпадот, или онаму каде што е можно, опис;
- б најдобра проценка на количината создаден отпад;
- ц трасата на транспорт на отпадот за одлагање; и
- д најдобра проценка на количината отпад испратен на преработка.

3.1.7 Операторот на инсталацијата за којашто се издава дозволата ќе Направи записник, доколку постојат жалби или тврдења за нејзино влијание врз животната средина. Во записникот треба да стои датум и време на жалбата, како и кратко резиме доколку имало било каква истрага по таа основа и резултати од истата. Таквите записи треба да бидат чувани во дневник воден за таа цел.

## 4 Редовни извештаи

- 4.1.1 Сите извештаи и известувања што ги бара оваа дозвола, операторот ќе ги испраќа до Надлежниот орган за животна средина.
- 4.1.2 Операторот ќе даде извештај за параметрите од Табела Д2 во Додатокот 2:
- а во однос на неведени емисиони точки;
  - б за периодите за кои се однесуваат извештаите наведени во Табела Д2 од Додаток 2 и за обликот и содржината на формуларите, операторот и Надлежниот орган ќе се договорат за време на преговорите;
  - ц давање на податоци за вакви резултати и проценки како што може да биде барано од страна на формуларите наведени во тие Табели; и
  - д испраќање на извештај до Надлежниот орган:
    - за годишните извештаи наведени во табела Д 2 до 28 февруари во тековната година за извештаи од претходната година.
    - за полугодишните извештаи наведени во табела Д 2 еден месец по истекот на крајниот рок за известување прецизиран во оваа дозвола.
    - за повеќегодишните извештаи наведени во табела Д 2 два месеца по истекот на крајниот рок за известување прецизиран во оваа дозвола.



## 5 Известувања

5.1.1 Операторот ќе го извести Надлежниот орган без одложување:

- а кога ќе забележи емисија на некоја супстанција која го надминува лимитот или критериумот на оваа дозвола, наведен во врска со таа супстанција;
- б кога ќе забележи фугитивна емисија што предизвикала или може да предизвика загадување, освен ако емитираната количина е многу мала да не може да предизвика загадување;
- ц кога ќе забележи некаква неисправност, дефект или престанок на работата на постројката или техниките, што предизвикало или има потенцијал да предизвика загадување; и
- д било какво несакано дејство што предизвикало или има потенцијал да предизвика загадување.

5.1.2 Операторот ќе даде писмено известување што е можно побрзо, за секое од следниве:

- а перманентен престанок на работата на било кој дел или целата инсталација, за која се издава дозволата;
- б престанок на работата на некој дел или на целата инсталација за која се издава дозволата, со можност да биде подолго од 1 година; и
- ц повторно стартување на работата на некој дел или целата инсталација за кој што се издава дозволата, по престанокот по известување според 5.1.3

5.1.3 Операторот ќе даде писмено известување во рок од 14 дена пред нивното појавување, за следниве работи:

- а било каква промена на трговското име на Операторот, регистарско име или адресата на регистрирана канцеларија;
- б промена на податоците за холдинг компанијата на операторот (вклучувајќи и податоци за холдинг компанијата кога операторот станува дел од неа);
- ц за активноста кога операторот оди во стечај склучува доброволен договор или е оштетен;

## 6 ЕМИСИИ

### 6.1 Емисии во воздух

6.1.1 Емисиите во воздух од точката(ите) на емисија наведени во Табела 6.1.1 ќе потекнат само од извор(и) наведен(и) во таа Табела.(Според мапата број)

<b>Табела 6.1.1: Емисиони точки во воздухот</b>		
<b>Ознака на точка на емисија/опис</b>	<b>Извор</b>	<b>Локација на точката на емисија</b>
A 1	Парен котел	Мапа на емитери Слика бр.6.1-3 во Прилог 6 од Барањето за добивање на дозвола за согласување со оперативен план
A 2	Парен котел	Мапа на емитери Слика бр.6.1-3 во Прилог 6 од Барањето за добивање на дозвола за согласување со оперативен план
A 3	Испуст од комора 1 за термичка обработка на месо	Мапа на емитери Слика бр.6.1-3 во Прилог 6 од Барањето за добивање на дозвола за согласување со оперативен план
A 4	Испуст од комора 2 за термичка обработка на месо	Мапа на емитери Слика бр.6.1-3 во Прилог 6 од Барањето за добивање на дозвола за согласување со оперативен план
A 5	Испуст од комора 3 за термичка обработка на месо	Мапа на емитери Слика бр.6.1-3 во Прилог 6 од Барањето за добивање на дозвола за согласување со оперативен план
A 6	Испуст од комора 4 за термичка обработка на месо	Мапа на емитери Слика бр.6.1-3 во Прилог 6 од Барањето за добивање на дозвола за согласување со оперативен план

6.1.2 Границите на емисиите во воздух за параметарот(рите) и точката(ите) на емисија наведени во Табела 6.1.2 нема да бидат пречекорени во соодветниот временски период.

6.1.3 Временските периоди од 6.1.2 соодветствуваат на оние од прифатениот оперативен план во поглавјето 8 од оваа дозвола.

6.1.4 Операторот ќе врши мониторинг на параметрите наведени во табела 6.1.2, на точките на емисија и најмалку на фреквенции наведени во таа Табела.

<b>Табела 6.1.2 : Граници на емисиите во воздухот</b>		
<b>Параметри</b>	<b>Ознака на точка на емисија А 1 Испуст од котел бр.2 А 2 Испуст од котел бр.1</b>	<b>Фреквенција на мониторинг</b>
CO	Од денот на добивање на дозволата 170 mg/Nm <sup>3</sup>	Двапати годишно
SO <sub>2</sub>	Од денот на добивање на дозволата 1700 mg/Nm <sup>3</sup>	Двапати годишно
NO <sub>x</sub>	Од денот на добивање на дозволата 350 mg/Nm <sup>3</sup>	Двапати годишно

<b>Табела 6.1.2 : Граници на емисиите во воздухот</b>		
<b>Параметри</b>	<b>Ознака на точка на емисија А 1 Испуст од комора за термичка обработка А 2 Испуст од комора за термичка обработка А 3 Испуст од комора за термичка обработка А 4 Испуст од комора за термичка обработка</b>	<b>Фреквенција на мониторинг</b>
CO	Од денот на добивање на дозволата 250 mg/Nm <sup>3</sup>	Еднаш годишно
SO <sub>2</sub>	Од денот на добивање на дозволата 2000 mg/Nm <sup>3</sup>	Еднаш годишно
NO <sub>x</sub>	Од денот на добивање на дозволата 500 mg/Nm <sup>3</sup>	Еднаш годишно
Цврсти честички	Од денот на добивање на дозволата 50 mg/m <sup>3</sup>	Еднаш годишно

- 6.1.5 Емисиите од инсталацијата не треба да содржат нападен мирис надвор од границите на инсталацијата,
- 6.1.6 Емисиите во воздухот, освен пареа и кондензирана водена пареа, не треба да содржат капки од перзистентна магла и перзистентен чад.
- 6.1.7 Емисиите не треба да содржат видлив чад. Ако, поради причина на одржување, емисиите на чад се предизвикани од повторно стартување од ладно, истото не треба да трае подолго од 20 минути во било кој период од 8 часови и сите практични чекори треба да се преземат да се минимизира емисијата.

## **6.2 Емисии во почва**

- 6.2.1 Нема да има емисии во почва.
- 6.2.2 Операторот ќе го извести Надлежниот орган без одлагање за секоја непредвидена емисија во почва.
- 6.2.3 Операторот е должен уредениот двор да го одржува чист, нема да се дозволи растурање на инертен отпад од рушење, поправки и слични активности.
- 6.2.4 Операторот ќе врши редовно чистење на пристапните патишта, ќе врши соодветно складирање и транспортирање на стоката за колење и суровините до приемните складишта за суровини и нема да дозволи нивно растурање.



- 6.3.2 Границите на емисиите во вода за параметарот(рите) и точката(ите) на Емисија поставени во Табела 6.3.2 нема да бидат пречекорени во соодветниот временски период.
- 6.3.3 Временските периоди од 6.3.2 соодветствуваат на оние од прифатениот Оперативен план од поглавјето 8 од оваа дозвола.
- 6.3.4 Операторот ќе изведува мониторинг на параметрите наведени во Табела 6.3.2 на точките на емисија и најмалку на фреквенции наведени во таа Табела.
- 6.3.5 Не смее да има емисии во вода од страна на инсталацијата за која се издава дозволата, на било која супстанција пропишана за вода за која нема дадено граници во Табела 6.3.2 освен за концентрации кои веќе ги има во водата.
- 6.3.6 Операторот ќе зема примероци и ќе врши мониторинг на местото на испустот (наведи) со (наведи) фреквенција.







**6.5 Емисии на топлина**  
Нема емисии на топлина.

## **6.6 Емисии на бучава и вибрации**

- 6.6.1 Операторот во границите на инсталацијата нема да создава бучава, вибрации и нејонизирачко зрачење чие влијание би се одразило штетно на околината.
- 6.6.2 Бучавата од технички поврзаните погони нема да пробива надвор од Инсталацијата.
- 6.6.3 Интензитетот на бучавата што се создава при работа на машините во рамките на технолошкиот процес ќе биде во рамките на максимално дозволеното ниво од 70 dB согласно Правилникот за гранични вредности на нивото на бучава во животната средина.

**7 Пренос до прецистителна станица за  
отпадни води**



## 9 Договор за промени во пишана форма

- 9.1.1 Кога својството “или како што е друго догово написмено“се користи во услов од дозволата, операторот ќе бара таков договор на следниот на следниот начин:
- а Операторот ќе и даде на Надлежниот орган писмено известување за деталите на предложената промена, означувајќи го релевантниот(те) дел(ови) од оваа дозвола; и
  - б Ваквото известување ќе вклучува проценка на можните влијанија на предложената промена (вклучувајќи создавање отпад) како ризик за животната средина од страна на инсталацијата за која се издава дозволата.
- 9.1.2 Секоја промена предложена според условот 9.1.1 и договорена писмено со Надлежниот орган, може да се имплементира само откако Операторот му даде на Надлежниот орган претходно писмено известување за датата на имплементација на промената. Почнувајќи од тој датум, операторот ќе ја управува инсталацијата согласно таа промена и за секој релевантен документ што се однесува на тоа, дозволата ќе мора да се дополнува.

## Додаток 1

Писмена потврда за условот 5.1.1 (известувања), согласно условот 5.1.2

Овој Додаток ги прикажува информациите што операторот треба да ги достави до Надлежниот орган за да го задоволи условот 5.1.2 од оваа дозвола. Мерните единици користени во податоците прикажани во делот А и Б треба да бидат соодветни на условите на емисијата. Онаму каде што е можно, да се направи споредба на реалната емисија и дозволените граници на емисијата. Ако некоја информација се смета за деловно доверлива, треба да биде одделена од оние што не се доверливи, поднесена на одделен лист заедно со барање за комерцијална доверливост во согласност со Законот за животна средина.

Потврдата треба да содржи

Дел А

- Име на операторот.
- Број на дозвола.
- Локација на инсталацијата.
- Датум на доставување на податоци.
- Време, датум и локација на емисијата.
- Карактеристики и детали на емитираната(ите) супстанција(и), треба да вклучува:
  - Најдобра проценка на количината или интензитетот на емисија, и времето кога се случила емисијата.
  - Медиум на животната средина на која што се однесува емисијата.
- Превземени или планирани мерки за стопирање на емисијата.

Дел Б

- Други попрецизни податоци за предметот известен во Делот А.
- Превземени или планирани мерки за спречување за повторно појавување на истиот проблем.
- Превземени или планирани мерки за исправување, лимитирање или спречување на загадувањето или штетата на животната средина што може да се случи како резултат на емисијата.
- Датуми на сите известувања од Делот А за време на претходните 24 месеци.
- Име Пошта
- Потпис Датум
- Изјава дека потпишаниот е овластен да потпишува во име на операторот.

## Додаток 2

### Извештаи за податоците од мониторингот

Параметрите за кои извештаите ќе бидат направени, согласно условите 4.1.2 од оваа дозвола, се наведени подолу.

<b>Табела Д2:Извештаи за податоците од мониторингот</b>			
<b>Параметар</b>	<b>Точка на емисија</b>	<b>Период за давање извештаи</b>	<b>Почеток на периодот</b>
SO <sub>2</sub>	A1, A2	2 пати годишно	По добивање на дозволата
	A3, A4, A5 и A6	Еднаш годишно	
NO <sub>x</sub>	A1, A2,	2 пати годишно	По добивање на дозволата
	A3, A4, A5 и A6	Еднаш годишно	
CO	A1, A2	2 пати годишно	По добивање на дозволата
	A3, A4, A5 и A6	Еднаш годишно	
Цврсти честички/прашина	A3, A4, A5 и A6	Еднаш годишно	По добивање на дозволата
Интензитет на бучава	N1, N2, AN1, AN2, AN3 и AN4	2 пати годишно	По добивање на дозволата
Отпадни води од технолошкиот процес	W1, W2	2 пати годишно	По добивање на дозволата