

<b>Податоци за органот кој го изработува планскиот документ</b>	
Назив на планскиот документ	ЛУПД за стопански комплекс со намена Г2-Лесна и загадувачка индустрија, на КП бр. 2526/1 и КП бр. 2528, м.в. Струга, КО Ерџелија, општина Свети Николе
Орган надлежен за изработка на планскиот документ	Тајфа архитекти ДООЕЛ
Орган надлежен за донесување на планскиот документ	Градоначалник на општина Свети Николе

<b>Податоци за изработувачот на планскиот документ</b>	
Име на лицето овластено за подготвување на планскиот документ	Стефан Лазаревски, д-р
Назив на работното место	Планер
Контакт податоци за лицето	Тел. 070/511-131

<b>Основни податоци за планскиот документ</b>			
<b>Од што произлегува донесувањето на планскиот документ? (пр. законска обврска или друга одредба)</b>			
Урбанистичко планската документација со која се уредува предметниот плански опфат е Локална урбанистичка планска документација за стопански комплекс со намена Г2 – Лесна и загадувачка индустрија, на КП бр.2526/1 и КП бр. 2528, м.в. Струга, КО Ерџелија, општина Свети Николе. Истата се изработува врз основа на одобрена Планска програма од страна на Градоначалникот на Општина Свети Николе, Потврда за заверка бр. 1002-169/4 од 13.04.2020 година, а во согласност со Член 46 од Законот за просторно и урбанистичко планирање (Сл. Весник на РМ бр. 199/14, 44/15, 193/15, 31/16, 163/16, 64/18 и 168/18), Правилникот за стандарди и нормативи за урбанистичко планирање (Сл. Весник на РМ бр. 142/15, 217/15, 222/15, 228/15, 35/16, 99/16, 134/16, 33/17 и 86/18) и со содржина согласно Правилникот за поблиска содржина, форма и начин на обработка на генерален урбанистички план, детален урбанистички план, урбанистички план за село, урбанистички план вон населено место и регулациски план, формата, содржината и начинот на обработка на урбанистичко-планските документации и архитектонско-урбанистичкиот проект и содржина, формата и начинот на обработка на проектот за инфраструктура (Сл. Весник на РМ бр. 142/15).			
<b>Дали се донесува нов плански документ или се вршат измени на постојниот?</b>			
Да <input checked="" type="checkbox"/> Не <input type="checkbox"/>			
<b>Доколку се врши измена на постоечки плански документ наведете го називот на стариот плански документ и причините за негово изменување?</b>			
/			
<b>Дали планскиот документ опфаќа област определена со член 65 став 2 од Законот за животна средина? Доколку одговорот е ДА наведете ја областа.</b>			
ДА – просторно и урбанистичко планирање.			
<b>Дали планскиот документ е определен со уредбата за стратегиите, плановите и програмите, вклучувајќи ги и промените на тие стратегии, планови и програми, за кои задолжително се спроведува постапка за оценка на нивното влијание врз животната средина и врз животот и здравјето на луѓето. Доколку е определен наведете ја точката и алинејата под која е определен. (пр. член 3, точка 1, алинеја 5)</b>			
Да Не <input checked="" type="checkbox"/>	Член: /	Точка: /	Алинеја: /
<b>Дали со планскиот документ се планира реализирање на проект што е предвиден со Уредбата за определување на проектите и критериумите врз основа на кои се утврдува потребата за спроведување на постапка за оценка на влијанието врз животната средина. Доколку одговорот е позитивен наведете за каков проект станува збор.</b>			
Не.			
<b>Дали планскиот документ опфаќа користење на мала област од локално значење како што е определено со член 65 став 3 од Законот за животна средина. Доколку одговорот е ДА, наведете ја површината на областа и нејзиното значење.</b>			

Не.

**Да се наведе целта на донесување на планскиот документ и да се опише клучната одлука која ќе се донесе.**

Овој опфат зафаќа површина од 7625,34м<sup>2</sup> (0.762ха). Со самата иницијатива за изработка на оваа локална урбанистичка планска документација се врши делумно истражување како и се определуваат активностите и организацијата на просторот. Со тоа ќе се создадат позитивни импулси и ефекти врз целото непосредно опкружување и од аспект на повисока организација и уреденост на просторот и инфраструктурна опременост.

**Предмет на планскиот документ. (пр. транспорт, планирање на просторот и сл.)**

Планирање на просторот.

**Периодот за донесување на планскиот документ.**

2021 година.

**Предвидено ревидирање на планскиот документ. Доколку е предвидено ревидирање, на колку години?**

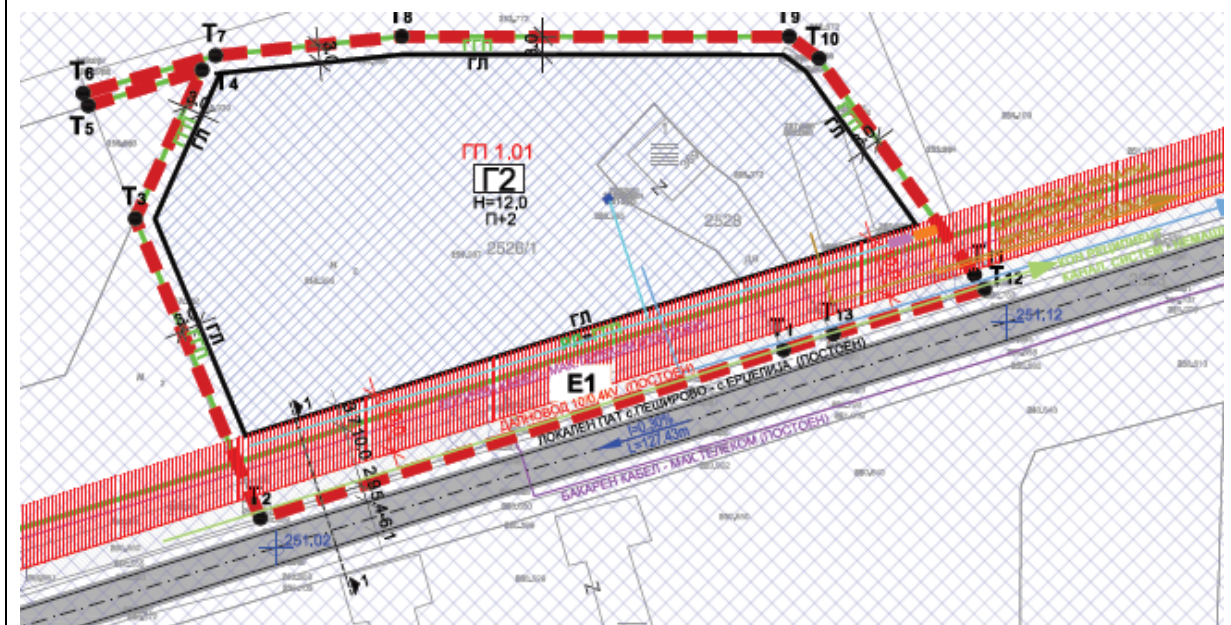
5 години.

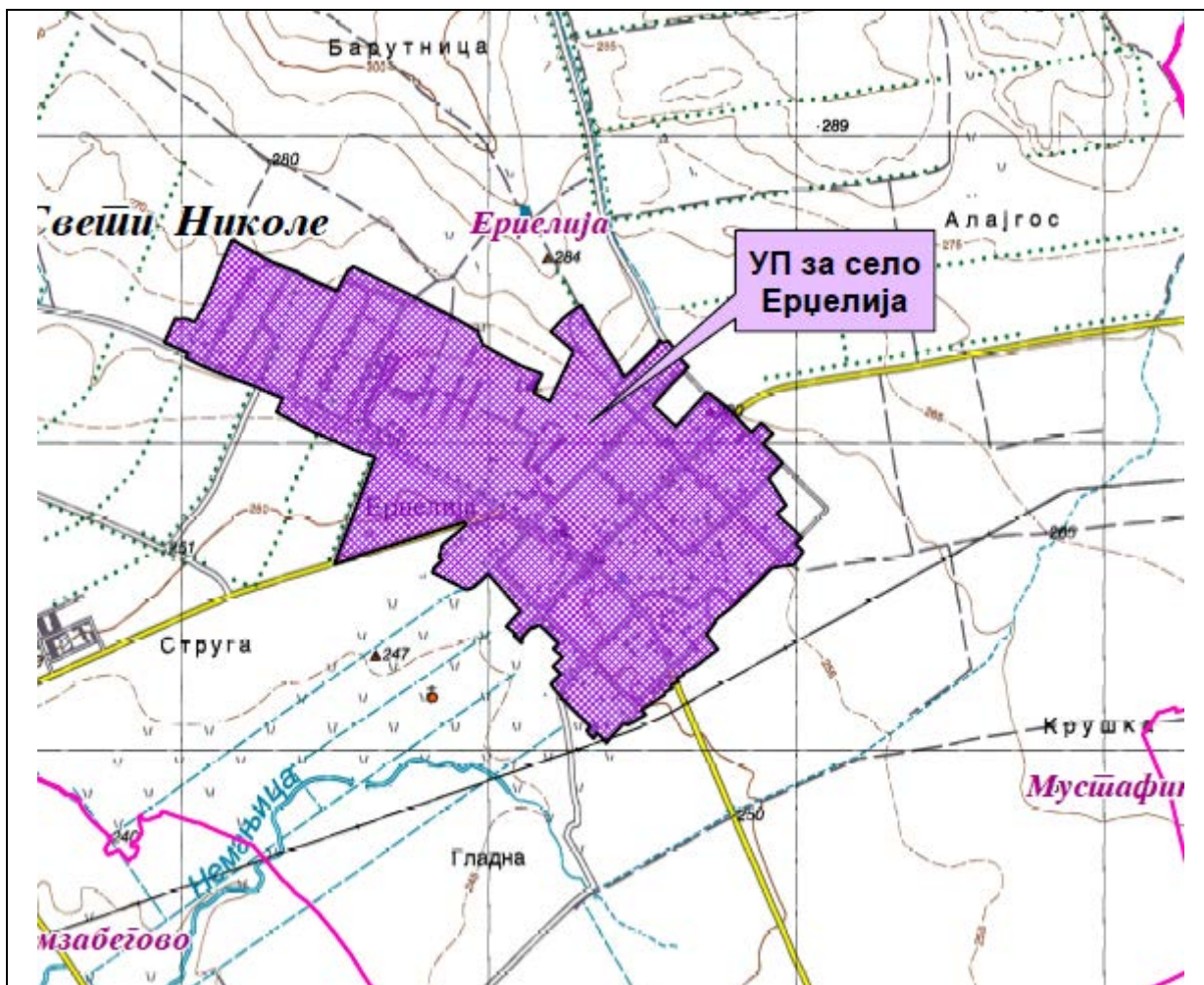
**Простор или област опфатени со планскиот документ. (пр. географска област, добро е да се прикачи мапа)**

Границата на планскиот опфат е прикажана со линија која ги поврзува сите прекршни точки, означени со редни броеви од 1 до 13 и кои се дадени табеларно со X и Y координати:

КООРДИНАТИ НА ПЛАНСКИ ОПФАТ:		
	X	Y
T1	7585758.5500	4632698.1500
T2	7585671.5000	4632670.1700
T3	7585650.6900	4632720.0100
T4	7585661.7900	4632744.7300
T5	7585642.8600	4632738.7800
T6	7585641.9900	4632740.8700

T7	7585664.0400	4632747.1200
T8	7585695.0400	4632750.3000
T9	7585759.5500	4632750.2800
T10	7585764.4800	4632746.6500
T11	7585790.3671	4632710.6466
T12	7585792.0400	4632708.3200
T13	7585766.8500	4632700.8100





Целите и/или предлог целите што треба да се постигнат со реализирањето на планскиот документ и дали истите се содржани во акт или документ.

Да   
 Не

Дали е приложена копија од целите?

Да   
 Не

### Резиме на влијанијата врз животната средина

(Да се определи дали имплементацијата на планскиот документ ќе предизвика значително влијание врз животната средина, потребно е да ги пополните прашањата кои следат подолу како водич за определување на значителното влијание на ефектите врз животната средина, а кои се во согласност со Уредбата за критериумите врз основа на кои се донесуваат одлуките дали определени плански документи би можеле да имаат значително влијание врз животната средина и здравјето на луѓето.)

**Потенцијалните влијанија врз животната средина од планскиот документ.**  
 Потенцијалните влијанија врз животната средина од планскиот документ можат да настанат од несоодветното управување со генерираниот отпад, отпадните води, влијанија врз амбиенталниот воздух.

<b>Веројатноста, времетраењето, фреквентноста и повратноста на влијанијата;</b>	Со реализација на планскиот документ ќе се постигне рационално искористување и уредување на просторот.
<b>Кумулативната природа на влијанијата врз животната средина и животот и здравјето на луѓето</b>	Не се очекуваат кумулативни влијанија врз животот и здравјето на луѓето.
<b>Прекугранична природа на влијанијата;</b>	Нема.
<b>Ризиците по животот и здравјето на луѓето и животната средина (пр. како резултат на несреќи);</b>	Опасност од ризици врз здравјето на луѓето или животната средина може да се јават како резултат на несреќи и хаварији.
<b>Опсег и просторниот обем на влијанијата (географска област и големината на популацијата која ќе биде засегната).</b>	Според податоците од Пописот на населението, домаќинствата и становите спроведен во 2002 година, во општината Свети Николе регистрирани се вкупно 18.497 жители, додека во селото Ерџелија има 1012 жители.
<b>Потенцијалните економски и социјални влијанија кои би ги предизвикал планскиот документ како што се:</b>	
Позитивно влијание врз социо-економскиот развој на општината, отварање на нови работни места, зголемување на стапката на економски раст, стимулирање на развојот на останатите дејности, проектирањето, комуналните дејности, градежништвото, трговијата, начинот и квалитетот на живеење и сл., зголемување на приходите на локалната самоуправа, подобрување на комуналната инфраструктура и уреденост на просторот.	
<b>Вредноста и ранливоста на областа која ќе биде засегната со донесување на планскиот документ:</b>	
Планскиот концепт е во директна зависност од создадените и природните фактори, композиција, односно естетско обликување на просторот. Одржливиот развој е принципот врз кој се базира планскиот концепт.	

<p><b>Посебни природни карактеристики или културно наследство</b></p>	<p>Согласно Студијата за заштита на природното наследство за потребите на Просторниот план на Република Македонија (Сл. Весник на РМ бр. 39/04) на просторот кој е предмет на разработка нема регистрирано ниту евидентирано природно наследство. На подрачјето кое е предмет на анализа има регистрирани недвижни споменици на културата (Експертен елаборат):</p> <ol style="list-style-type: none"> <li>1. Археолошки локалитет “Бела Чука”, Ерџелија, римски период</li> <li>2. Археолошки локалитет “Каменот”, Ерџелија, предримски период</li> <li>3. Археолошки локалитет “Крушка”, Ерџелија, доцноримски период</li> <li>4. Археолошки локалитет “Купче - Буниште”, Ерџелија, неолит, железно време и антички период</li> <li>5. Спомен гроб на Ленче Иванова, Ерџелија, 20 век.</li> </ol>
<p><b>Надминувањата на стандардите за квалитет на животната средина или граничните вредности</b></p>	<p>Нема гранични вредности.</p>
<p><b>Интензивна употреба на земјиштето</b></p>	<p>Планскиот опфат се наоѓа во градежен реон и во рамки на истиот има изградено постојни објекти, сообраќајна и комунална инфраструктура. На локалитетот за кој се изработува предметниот ЛУПД постои градба евидентирана во катастарските книги со намена В2 – здравство и социјална заштита (ветеринарна станица), а кој во моментот се користи како деловен објект во функција на земјоделски и полјоделски активности. Покрај евидентираната градба, за нејзино функционирање евидентирана е комунална инфраструктура (бунар со техничка вода и септичка јама со канализација).</p>
<p><b>Влијанијата врз областите или пејсажите кои имаат признат статус на национални или меѓународни заштитени подрачја.</b></p>	<p>Подрачјето на планскиот опфат претставува релативно рамен терен без некои поголеми особености на категорија на предел со природни, пејсажни карактеристики.</p>

**Објаснете го степенот до кој планскиот документ поставува рамка за спроведување на проекти и други активности, во однос на локацијата, природата, големината и условите за работа или според одредувањето на ресурсите:**

Со Урбанистичкиот план се создаваат предуслови за развој на локалната економија и ефектуирање на даночната обврска на сопствениците за плаќање данок на имот што претставува значаен извор на приход на локалната самоуправа.

Овој приход мултиплицирано ќе овозможи зголемување на фондовите на општината и развој на повеќе дејности од нивна надлежност со што ќе се овозможи посредно повисок степен на задоволување на потребите и зголемување на квалитетот на услугите кои што локалната самоуправа ги дава на своите граѓани.

**Објаснете ја околината во близина на проектот односно активноста која се планира да се спроведе со планскиот документ од аспект на можни влијанија врз животната средина. (пр. планот предвидува изградба на резиденцијални објекти во близина на индустриска зона, објаснете дали индустриската зона ќе има влијание врз животната средина на планираните резиденцијални проекти):**

Во близина на планскиот опфат нема резиденцијални објекти.

**Објаснете ја важноста на планскиот документ за вклучување на аспектот на заштита на животната средина особено во поглед на промовирањето на одржливиот развој:**

(Да се наведе дали обемот на планскиот документ придонесува кон одржливоста и намалување на еколошките проблеми. Пр. еден инфраструктурен план може да има поголеми влијанија врз животната средина отколку некој образовен план на наставните планови)

Планските содржини ќе допринесат за развој во општина Свети Николе, од аспект на приходи од комунални такси и даноци, зголемено вработување и намалување на невработеноста, квалитетот на живеење и сл.

**Кои еколошки проблеми се релевантни за планскиот документ. Опишете зошто истите се релевантни и опишете ја нивната природа и сериозност. (Објаснете ги проблемите кои спроведувањето на планскиот документ може да ги предизвика или да доведе до нивно зголемување, проблемите кои може да го забават неговото спроведување, како и проблеми кои спроведувањето на планскиот документ може да ги реши или намали.)**

Неправилно управување со отпадот, неправилно постапување со отпадните води може да доведат до загадување на животната средина и здравјето на човекот. Целокупната активност во оваа област ќе се насочува кон обезбедување на заштита на животната средина.

**Објаснете како планскиот документ кој е предмет на разгледување е поврзан со друг/и плански документ/и во хиерархијата на планирање. Наведете го називот на тој/тие плански документ/и и наведете ги клучните влијанија на тие плански документи врз животната средина. Определете ги разликите во клучните одлуки што се носат со предметниот плански**

**документ и другите плански документи кои биле или ќе бидат предмет на оцена.**

За ЛУПД за стопански комплекс со намена Г2-Лесна и незагадувачка индустрија, на КП бр. 2526/1 и КП бр. 2528, м.в. Струга, КО Ерџелија, општина Свети Николе се користени Услови за планирање на просторот со тех. бр. 12615. Урбанистички план е поврзан со следниве документи:

- ЛЕАП за општина Свети Николе;
- Стратегија за управување со води во РМ 2008-2020;
- Национален план за управување со отпад;
- Национална стратегија за економски развој на РМ 1998;
- Национална стратегија за одржлив развој;
- Втор национален еколошки акционен план на РМ;
- Стратегија за демографски развој на РМ;
- Стратегија за подигање на јавната свест во животната средина;
- Стратегија за мониторинг на животната средина.

**Доколку потенцијалните влијанија на клучните одлуки во планскиот документ веќе биле предмет на оцена или веќе биле разгледани во други плански документи во некоја поранешна фаза, резимирајте ги главните заклучоци на таа оцена и како тие заклучоци се користени во процесот на одлучување. Опишете дали претходно спроведената оцена е направена согласно најновите сознанија за влијанијата врз животната средина со цел да може истата да се користи во процесот на усвојување на постоечкиот плански документ.**

Нема спроведено претходно оцена.

**Доколку потенцијалните влијанија од клучната одлука во овој плански документ ќе биде оценета во некоја подоцнежна фаза на планирање на пониско ниво, наведете како ќе обезбедите влијанијата што се утврдени во оваа фаза на донесување на планскиот документ да се земат во предвид при носењето на одлуката во подоцнежната фаза (пр. се спроведува стратегиска оцена на урбанистички план во кој се предвидува изграба на објект кој подлежи на постапка на оцена на влијанието врз животната средина).**

Согласно Законот за животна средина и Уредбата за определување на критериумите врз основа на кои се утврдува потребата за спроведување на постапката за оцена на влијанијата врз животната средина потребно е да се утврди потреба за спроведување на постапка за оцена на влијанието на проектот врз животната средина. Потребата од оцена на влијанијата врз животната средина ја донесува Органот на државната управа надлежен за работите од областа на животната средина. Согласно Законот за животна средина, како и Законот за заштита на природата, правните или физичките лица кој вршат дејности или активности кои не спаѓаат во проектите за кои се спроведува постапка за оцена на влијанието врз животната средина се должни да изготват Елаборат за заштита на животната средина, со цел да се оцени влијанието на дејностите или активностите врз животната средина, пред да започнат со спроведување на проектот и истиот да го достават до органот надлежен за одобрување на спроведувањето на проектот.

**ИЗЈАВА**

**Изјавуваме дека податоците дадени во овој формулар се точни, вистинити и комплетни.**



<b>Функција, име и презиме и потпис на лицето кој го носи планскиот документ во име на органот</b>	Градоначалник м-р Сашо Велковски
<b>Бр. 1204 – 230/2 Датум: 12.08.2021 Место: Свети Николе</b>	М.П.